



BOSKOVICE

Město Boskovice leží v Jihomoravském kraji cca 40 km severně od Brna. Boskovice jsou obcí s rozšířenou působností III. stupně (obvod 73 obcí). Výhodná geografická poloha území umožnila osídlení oblasti od dob pravěku. Ve 13. století po založení gotického hradu vzniká trhová osada pod hradem. Po vyhnání Židů z moravských královských měst v roce 1454 zde vznikla i židovská osada, jež se v průběhu dalšího staletí stala jednou z nejvýznamnějších na Moravě. V březnu 1942 bylo z Boskovic do koncentračních táborů deportováno 458 židovských obyvatel, z nichž se vrátila jen hrstka. Městská památková zóna Boskovice byla prohlášena dne 20. 11. 1990 a skládá se ze tří relativně samostatných celků – vlastního města v hradbách, zámeckého areálu a bývalé židovské čtvrti. Zahrnuje 37 nemovitých kulturních památek, z nichž nejvýznamnější jsou: zámek, hrad, zámecký skleník, kostel sv. Jakuba St., radnice, synagoga, židovský hřbitov a rezidence (sídlo Muzea regionu Boskovicka). Celkem se na území Boskovic nachází 53 nemovitých kulturních památek. Účelem vyhlášení bylo

zabezpečit zvýšenou ochranu tomuto souboru a zachovat tak svébytný urbanisticko-architektonický útvar jedinečné historické hodnoty. Zcela unikátní je soubor staveb bývalého židovského ghetta.



ZÁKLADNÍ CHARAKTERISTIKY PROGRAMU REGENERACE

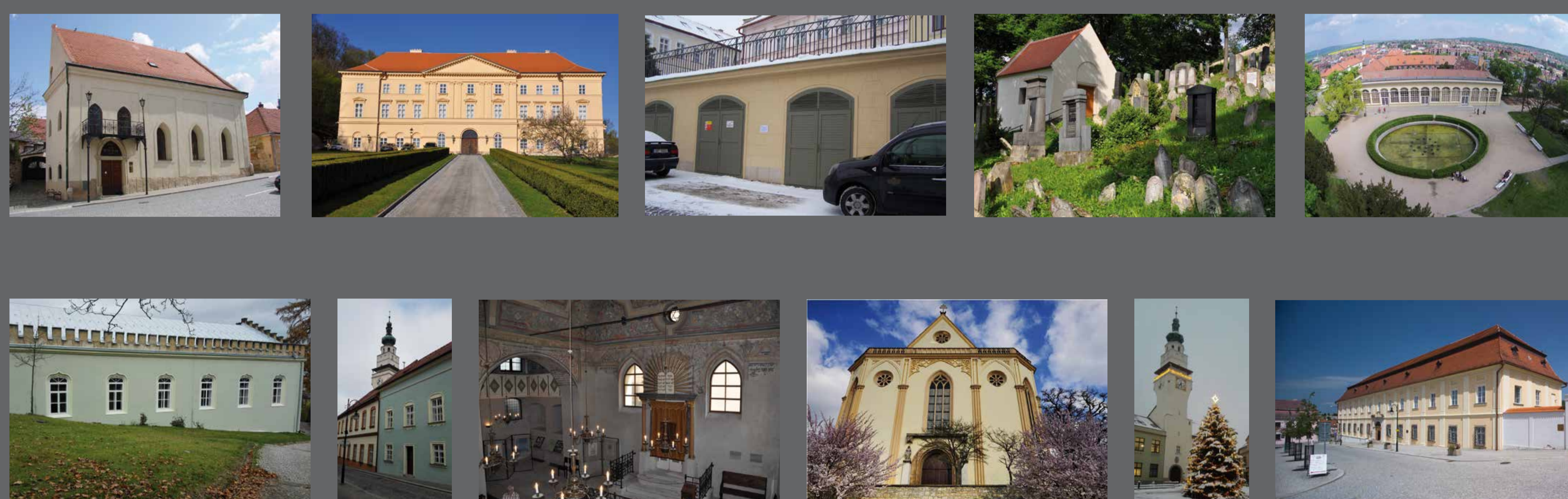
Počet obyvatel města 11 566
Rozloha MPZ..... 39,73 ha
Počet zapsaných kulturních památek v MPZ 37

Celkové náklady na projekty zapojené do Programu regenerace v roce 2016 – celkem z toho:
– příspěvek z Programu 825 000 Kč
– příspěvek města vlastníků..... 0 Kč
– podíl vlastníků (včetně města pokud je vlastník) 707 461 Kč

Odhad nákladů vložených do MPZ bez příspěvku z Programu regenerace (včetně infrastruktury, atd) od roku vzniku Programu cca 85 mil. Kč
Přihlášení k Programu od roku 1995

Příklady významných akcí: synagoga, rezidence, jízdárna, radnice

PŘÍKLADY OBNOVY



ŽIVOT V PAMÁTKÁCH

